

Software update Anleitung X-F220 v2.0 (inklusive neuer DAB Firmware)

Frage: Welche Benutzer sollen diese SW installieren?

Antw.: Es wird für alle Benutzer empfohlen, die die v1.0 installiert haben (Betrifft alle Geräte die vor dem 01.12.2017 an Händler geliefert wurde)



Abbildung 1: Anzeige der Versionsansicht bei allen neueren XZENT Modellen mit kapazitivem Touchscreen

Änderungshinweise für SW v2.0:

- (A) Allgemein: Diese Version darf nicht mehr teilweise aufgespielt werden und muss vollständig mit der neuen DAB Firmware verwendet werden. Dies gilt auch für Personen die DAB eigentlich nicht nutzen.
- (B) Einige Ressourcen intensive Prozesse wurden verbessert so dass die CPU in einigen Fällen weniger Last aufweist. Den meisten Benutzern dürfte jedoch keine direkten unterschiede auffallen.
- (C) DAB Sender mit höherer Datenrate für Slideshow Elemente werden nun besser unterstützt.
- (D) Störfälle beim Einlesen der Senderlisten werden nun durch ein „Error“ PopUp angezeigt, danach findet eine automatische Bereinigung statt und die Daten werden erneut eingelesen. Danach ist die DAB Quelle wieder normal bedienbar.

Durchführung für SW v2.0 (APP, MCU sowie DAB Firmware):

Durchführungsdauer des Updates APP/MCU circa 5 Min. (ohne Vorbereitungszeit).

Durchführungsdauer des DAB Firmware Updates circa 2 Min. (ohne Vorbereitungszeit).

Benötigtes Zubehör:

Hinweis: Alle X-F220 Modelle können das Update auch über einen beliebigen USB Port aufspielen. Um die 2 unterschiedlichen Schritte (APP und MCU) und dem DAB-Firmware Update zu trennen und eine Verwechslung auszuschliessen, kann einer der Schritte mit einer SD Karte (nicht die Navi Karte) durchgeführt werden. Es ist auch möglich immer denselben Datenträgertyp (2x microSD bzw 2x USB) zu verwenden aber die Empfehlung lautet wie folgt:

- APP/MCU SD Card (max. 8 GB) – **Bitte NICHT die originale NAV SD Karte verwenden.**
- USB Stick (max. 8 GB) oder separate 2 SD Card (nicht zeitgleich auf die APP/MCU update SD Karte)

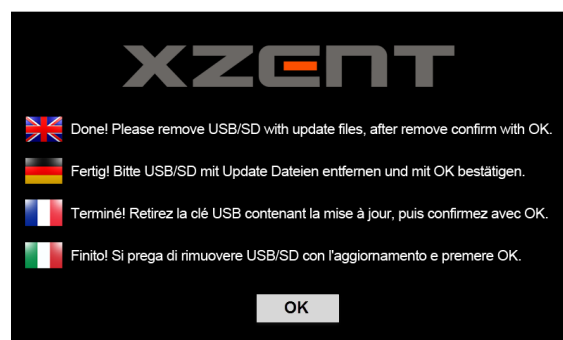
- 1) Laden Sie die v2.0 SW von unserer Website “X-F220_Update_v2.0.exe” – Die .exe Datei ist ein selbst extrahierendes Archiv. Webbrowser können eine Warnung ausgeben, die man in diesem Fall ignorieren sollte. **Bei SD, bitte NICHT die Navigationskarte verwenden!**
- 2) Doppel klicken Sie das Archiv, oder wählen Sie “hier entpacken” aus dem Kontext-Menü. Sie sollten 2 neue Ordner (**DAB-FW** und **BIN**) sowie eine Datei (**updW_mcu.img**) erhalten.

Software update Anleitung X-F220 v2.0 (inklusive neuer DAB Firmware)

- 3) Kopieren Sie erst den kompletten Ordner **BIN** sowie die Datei (**updW_mcu.img**) auf die SD Karte (root, oberste Ebene). Verbinden Sie die SD Karte mit dem noch ausgeschalteten Gerät. Schalten Sie das Gerät nun ein. Falls das Gerät bereits eingeschaltet war, führen Sie einen Neustart durch.
- 4) **Auto Schritt 1 APP - (Bitte den Strom nicht trennen, während Dateien geschrieben oder kopiert werden.)**
Nach Einschalten des Gerätes wird Auto Schritt 1 durchgeführt und die APP installiert, indem mehrere Dateien kopiert werden (verschiedene Dateinamen werden angezeigt).

- 5) **Auto Schritt 2 MCU (Bitte den Strom nicht trennen, während Dateien geschrieben oder kopiert werden.):**

Nach Wechsel von Auto Schritt 1 zu 2 startet das MCU update. Der Fortschrittsbalken aktualisiert, ohne Dateinamen anzuzeigen. Bei 100% wird der END Bildschirm angezeigt, mit der Bitte, den Datenträger zu entfernen und mit OK zu bestätigen.

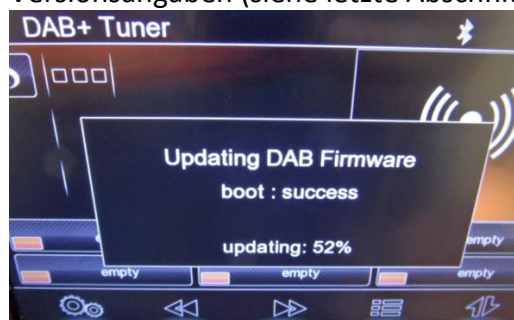


- 6) **DAB Firmware installieren (Bitte den Strom nicht trennen, während Dateien geschrieben werden.)**

Kopieren Sie nun den kompletten Ordner (**DAB-FW**) auf einen leeren USB Stick (<8 GB) auf die oberste Ebene (root). Alternativ kann auch die SD Karte aus Schritt 3 wiederverwendet werden, sollte aber zuvor gelöscht oder schnellformatiert werden. Verbinden Sie den Datenträger mit dem Gerät.

Wechseln oder aktivieren Sie die DAB Quelle.

Sollte ein DAB auto Scan starten, brechen Sie diesem bitte manuell ab. Wenn der Datenträger erkannt wurde zeigt die DAB Quelle ein Update Fenster an (siehe Bild), warten Sie bis der Vorgang 100% erreicht danach schliesst das Fenster nach einer Weile Automatisch. Entfernen Sie den Datenträger und Prüfen die Versionsangaben (siehe letzte Abschnitt).



Überprüfen Sie die Version: Von allen 3 Bestandteilen

Vereinfachte Anzeige: v2.0	
APP und MCU Detailanzeige	DAB Firmware (siehe Einstellungen im DAB Modus/Quelle)
M1421-K011-1711030A	16217207489
N8_85_20171011_01	